



*La fédération régionale des Associations de Protection de la Nature et de l'Environnement Pour le Développement Durable*

## ***Union Régionale Vie et Nature***



*Fédération Régionale de France Nature Environnement*



## **Formation Urbanisme/Aménagement du territoire**

20, 21 et 23 septembre 2011



## \_\_\_ Atelier 1 \_\_\_

# Comment évaluer le diagnostic d'un document d'urbanisme ?

**Exemple du SCOT du bassin de vie  
d'Avignon**



# Une outil pour la prise en compte du DD dans un diagnostic et plus

## Leviers d'action des associations

---

- **Être force de proposition en apportant des éléments d'information et connaissance**  
Aide à la **conception** du diagnostic « développement durable » d'un document d'urbanisme
- **Action de contre pouvoir (critiques, exigences, demande d'infos complémentaires, etc.)**  
Aide à l'**évaluation** du diagnostic d'un document d'urbanisme



# Le rapport de présentation du SCOT \_\_\_ Ce que dit la loi \_\_\_

Le rapport de présentation explique les choix retenus pour établir le PADD et le DOO en s'appuyant sur un **diagnostic** établi au regard des prévisions économiques et démographiques et des besoins répertoriés en matière de développement économique, d'aménagement de l'espace, d'environnement, d'équilibre social de l'habitat, de transports, d'équipements et de services.

Il présente une **analyse de la consommation d'espaces naturels, agricoles et forestiers au cours des dix années** précédant l'approbation du schéma et **justifie les objectifs chiffrés de limitation de cette consommation** compris dans le document d'orientation et d'objectifs.



# Le rapport de présentation du SCOT

\_\_\_ Ce que dit la loi \_\_\_

1° Expose le **diagnostic**

2° Décrit l'**articulation du schéma avec les autres documents d'urbanisme** avec lesquels il doit être compatible ou qu'il doit prendre en considération

3° Analyse l'**état initial de l'environnement** et les perspectives de son évolution en exposant, notamment, les caractéristiques des zones susceptibles d'être touchées de manière notable par la mise en œuvre du schéma

4° Analyse les **incidences** notables prévisibles de la mise en œuvre du schéma sur l'environnement (sites Natura 2000)

5° Explique les **choix retenus pour établir le PADD et le DOG** et, le cas échéant

6° Présente les **mesures envisagées pour éviter, réduire et, si possible, compenser** s'il y a lieu, les conséquences dommageables de la mise en œuvre du schéma sur l'environnement

7° Comprend un **résumé non technique** des éléments précédents et une description de la manière dont l'évaluation a été effectuée

8° Précise le cas échéant, les principales phases de réalisation envisagées



# Une grille pour la prise en compte du développement durable dans un diagnostic

---

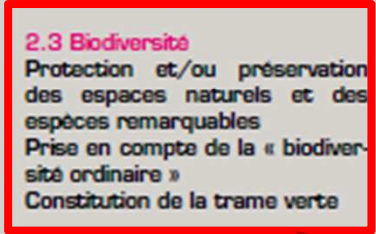
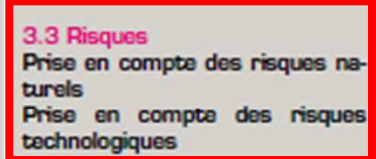
## 5 Objectifs visés = 5 finalités du développement durable

- ▶ Cohésion sociale
- ▶ Des modes de production et de consommation responsables
- ▶ Préservation de la biodiversité et des milieux naturels
- ▶ Lutte contre le changement climatique
- ▶ Epanouissement de chacun

▶ + Gouvernance à 5

Finalité 1 : lutte contre le changement climatique et protection de l'atmosphère	Finalité 2 : protection de la biodiversité, préservation des milieux et des ressources	Finalité 3 : épanouissement de tous les êtres humains	Finalité 4 : cohésion sociale entre territoires et entre générations	Finalité 5 : dynamiques de production et de consommation responsables
<p><b>1.1 Consommation et organisation de l'espace</b> Evolution de l'occupation des sols Analyse de l'étalement urbain Organisation spatiale du territoire</p> <p><b>1.2 Densité - intensité</b> Evolution des densités et coûts associés Localisation des densités Analyse des formes urbaines</p> <p><b>1.3 Renouvellement urbain</b> Mutation de l'existant Espaces disponibles (ha) et facilement desservis Evolutivité du bâti</p> <p><b>1.4 Energie - climat</b> Prise en compte du climat et de son évolution dans les pratiques de construction, d'aménagement et d'urbanisme Evolution de la consommation d'énergie et des émissions de gaz à effet de serre (GES) sur le territoire Utilisation des énergies renouvelables Evolution de la qualité de l'air</p> <p><b>1.5 Mobilité et déplacements</b> Analyse des pratiques de déplacements actuelles, des évolutions à venir, compte tenu de l'organisation du territoire et de changements exogènes (raréfaction des ressources fossiles...) Utilisation des différents modes de transport - multimodalité et/ou intermodalité - et impacts Accessibilité et droit à la mobilité et au transport Organisation du transport de marchandises</p>	<p><b>2.1 Ressource sols et sous-sols</b> Caractéristiques des sols et réactions aux évolutions Evolution de la consommation d'espace Pollution des sols Exploitation des ressources du sous-sol</p> <p><b>2.2 Eau</b> Disponibilité locale de la ressource et consommations Evolution de la qualité de l'eau Gestion des eaux usées, rejets polluants et eaux pluviales Constitution de la trame bleue</p> <p><b>2.3 Biodiversité</b> Protection et/ou préservation des espaces naturels et des espèces remarquables Prise en compte de la « biodiversité ordinaire » Constitution de la trame verte</p> <p><b>2.4 Agriculture</b> Place de l'agriculture dans le territoire Evolution des espaces agricoles Valeur agronomique des sols et potentiel agricole Relation entre villes et campagnes</p> <p><b>2.5 Paysages</b> Espaces et patrimoines remarquables et autres richesses patrimoniales Analyse des paysages de leurs évolutions et de leurs rôles Points noirs et sites à recomposer</p> <p><b>2.6 Aménagement du territoire</b></p>	<p><b>3.1 Analyse socio-économique</b> Dynamique démographique du territoire Caractéristiques de la population active et structure socio-professionnelle Evolution de la richesse du territoire</p> <p><b>3.2 Accès aux services et équipements</b> Accès à la santé Accès aux services Accès aux sports, aux loisirs et à la culture</p> <p><b>3.3 Risques</b> Prise en compte des risques naturels Prise en compte des risques technologiques</p> <p><b>3.4 Nuisances et pollutions</b> Traitement des nuisances sonores, olfactives et visuelles Prise en compte des autres nuisances et pollutions</p> <p><b>3.5 Cadre de vie</b> Maintien de l'identité locale Evolution des formes urbaines et compatibilité avec les défis environnementaux et sociétaux Accessibilité pour tous et sécurité</p>	<p><b>4.1 Liens entre territoires</b> Identification des pôles d'équilibres et/ou structurants et organisation des espaces Relation entre territoires Articulation entre politiques</p> <p><b>4.2 Diversité vs spécialisation des territoires</b> Identification des fonctions présentes Analyse des processus de ségrégations socio spatiales Présence d'espaces de convivialité</p> <p><b>4.3 Diversité de l'habitat</b> Evolution du parc de logements et impacts Typologie de logements et évolutivité Analyse des parcours résidentiels</p> <p><b>4.4 Mixité - Cohésion</b> Politique en matière de logements aidés Dispositions pour certains publics</p> <p><b>4.5 Gestion du long terme</b> Gestion foncière Maîtrise des coûts « globaux »</p>	<p><b>5.1 Tissu économique local</b> Caractéristiques du tissu économique Caractéristiques des actifs Commerces</p> <p><b>5.2 Projet économique local</b> Stratégie locale de développement économique et impacts Coopération et gouvernance Identité et image du territoire</p> <p><b>5.3 Accueil des activités</b> Politique d'accueil des entreprises Urbanisme commercial</p> <p><b>5.4 Dynamiques responsables</b> Consommation d'espaces Qualité environnementale des aménagements Qualité environnementale des constructions Entreprises responsables</p> <p><b>5.5 Déchets</b> Caractéristiques des déchets Politique en matière de prévention, tri et collecte des déchets Stockage des déchets Recyclage et valorisation</p>

3 groupes de travail





# Exemple de grille d'analyse : Aménagement

## Grille d'analyse pour un développement durable des territoires : Volet Aménagement du territoire

Question : L'organisation de l'espace et le développement de l'urbanisation sont-ils compatibles avec la préservation des ressources du territoire (étalement) ?  
Les éléments d'information du rapport de présentation permettent-ils de répondre à cette question ?

### Analyse QQAACC transversale aux thématiques... à garder en mémoire tout au long du travail

- **Quantifier** (surfaces, espèces, empreinte écologique, etc.). On agit bien que sur ce que l'on connaît, on ne connaît bien que ce que l'on mesure.
- **Qualifier** : Qui sont les acteurs, les décideurs, à qui ça profite, pourquoi maintenant, etc.
- **Analyser l'évolution rétrospective et prospective**. On ne construit bien le futur que parce que l'on a bien compris le passé. Bien se représenter toutes les tendances.
- **Articuler les niveaux géographiques supra et infra**. Vérifier les conformités/ compatibilités/prises en compte avec les autres documents de planification
- **Cartographier** à une échelle adéquate. En urbanisme l'essentiel c'est l'espace, pas les mots. Tout doit être traduit sur un plan sinon c'est du vent. Demander des esquisses, des croquis, etc.
- **Comparer** avec d'autres SCOT de régions différentes : Le « Benchmarking » (analyse des techniques de gestion des autres organismes afin de s'en inspirer et d'en retirer le meilleur). Réaliser des comparaisons de territoires comparables (ce que l'on peut faire là-bas, pourquoi pas ici ? ...). Dénombrer les spécificités locales.

Sur quoi s'interroger ?	Thématiques	Éléments d'information
_1_ Evolution passée et à venir de l'occupation de l'espace	Équilibre des grands espaces : espaces naturels/espaces urbanisés	<ul style="list-style-type: none"> <li>▪ Analyse de la consommation des espaces naturels, agricoles et forestiers durant les années antérieures (La loi ENL rend obligatoire cette analyse sur les 10 dernières années (rapport de présentation, L. 122-1-2 du CU)) (l'artificialisation des sols, urbanisation, changement de vocation des sols)</li> <li>▪ Espaces naturels soumis à une pression particulière (urbaine, agricole, touristique)</li> <li>▪ Renouvellement urbain (rénovation, déconstruction/reconstruction, évolution du rapport surface de planchers/surface au sol, etc.)</li> <li>▪ Projets en cours de réalisation, programmés et financés en date de l'état des lieux, marges de manœuvre pour les annuler, les modifier</li> <li>▪ Consommation d'espace par logement / emploi/ habitant</li> <li>▪ Evolution de l'extension des zones à urbaniser (AU) et prévision au regard du/ des PLU</li> <li>▪ Evaluation du potentiel de production d'agriculture vivrière destinée au marché local (fruits, légumes, produits laitiers notamment)</li> <li>▪ Identification des vocations antérieures des sols</li> <li>▪ Besoins exprimés en matière de logement et d'équipement</li> </ul>
	Densité urbaine	<ul style="list-style-type: none"> <li>▪ Distinction des formes d'habitat (dense, pavillonnaire, etc.)</li> <li>▪ Nombre de logements par hectare des zones urbanisées et à urbaniser</li> <li>▪ Evolution de la superficie des zones bâties par rapport à la superficie totale</li> <li>▪ Evolution de la superficie de zones nouvelles d'habitat par rapport aux espaces urbains existants</li> <li>▪ Evolution de la superficie des zones urbanisées autres qu'habitat (industrie, commerces,...)</li> <li>▪ Tâche urbaine (définir : communes de la 1ère couronne, seconde couronne ; pôles d'équilibres, pôles secondaires ; hameaux, bourgs, etc.)</li> <li>▪ Capacité d'accueil résiduelle des zones déjà urbanisées (dents creuses, densification...) en fonction des variations futures de démographie</li> </ul>
		<ul style="list-style-type: none"> <li>▪ Localisation des centralités et des pôles d'habitat, d'emploi, d'équipement...</li> </ul>



## Analyse transversale

---

- **Quantifier** : On agit bien que sur ce que l'on connaît, on ne connaît bien que ce que l'on mesure.
- **Qualifier** : bien montrer de quoi il s'agit (ni vague, ni flou)
- **Analyser l'évolution rétrospective et prospective**. On ne construit bien le futur que parce que l'on a bien compris le passé.
- **Articuler** les niveaux géographiques supra et infra et les documents de normes inférieure et supérieurs.
- **Cartographier** à une échelle adéquate. En urbanisme l'essentiel c'est l'espace, pas les mots.
- **Comparer** avec d'autres SCOT de régions différentes.



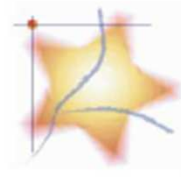
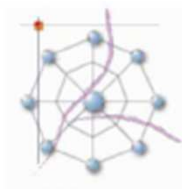
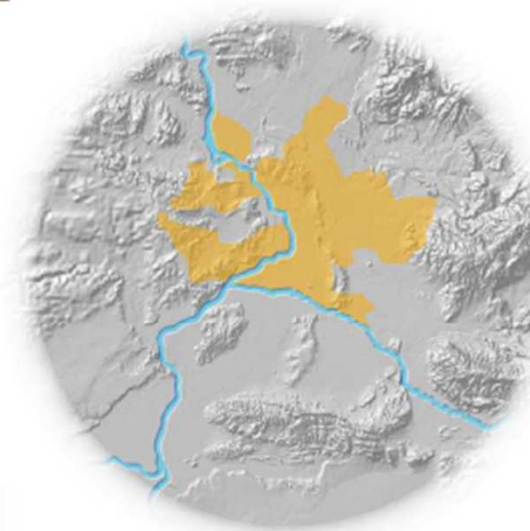
# Le SCOT du bassin de vie d'Avignon

--- Composition ---



## Schéma de Cohérence Territoriale du Bassin de vie d'Avignon

Tome 1 : Rapport de Présentation



Document arrêté  
lors du Comité Syndical du 15 décembre 2010

Formation Urbanisme 20, 21, 23 septembre 2011



# Le SCOT du bassin de vie d'Avignon

## --- Composition ---

## Chapitre 1 : Etat initial de l'environnement et diagnostic

### Partie 1 : Diagnostic thématique

- 1.1 Contexte régional
- 1.2 Démographie
- 1.3 Habitat
- 1.4 Economie
- 1.5 Transport et déplacements
- 1.6 Les services et équipements
- 1.7 Paysage et urbanisme

### Partie 2 : Etat initial de l'environnement

- 2.1 Le contexte physique
- 2.2 Gérer durablement les ressources du territoire
- 2.3 Maîtriser les pollutions, les nuisances et les risques

### Partie 3. Synthèse et enjeux

- 3.1 Les enjeux socio-économiques
- 3.2 Les enjeux, risques et pressions sur le paysage, l'environnement et l'agriculture

## Chapitre 2 : Articulation du schéma avec les autres documents d'urbanisme et les plans ou programmes faisant l'objet d'une évaluation environnementale

## Chapitre 3 : Les choix retenus pour établir le PADD et le DOG

**Partie 1 : Une prise de conscience collective des problématiques du territoire mis en lumière dans le diagnostic et l'état initial de l'environnement.**

**Partie 2 : Un scénario de développement au « fil de l'eau » écarté par les élus**

### Partie 3 : Le scénario de « développement durable » retenu

- 3.1 Tirer parti du positionnement stratégique du grand bassin de vie d'Avignon dans le contexte régional
- 3.2 Maintenir une attractivité productive, durable et maîtrisée
- 3.3 Assurer un équilibre entre les différentes vocations de l'espace : Etablir un « contrat foncier » durable
- 3.4 Promouvoir un urbanisme innovant et intégré.

## Chapitre 4 : Analyse des incidences notables prévisibles de la mise en œuvre du SCOT sur l'environnement et présentation des mesures privilégiées par le SCOT pour éviter, réduire ou compenser les conséquences dommageables

### Partie 1 Les incidences de la mise en œuvre du SCOT sur chaque composante environnementale

- 1.1 Les espaces naturels
- 1.2 Les espaces agricoles
- 1.3 Paysage et patrimoine
- 1.4 La trame verte et bleue, la biodiversité
- 1.5 La ressource en eau
- 1.7 Les risques



# Le SCOT du bassin de vie d'Avignon

## --- Composition ---

### Partie 2 : Les effets cumulés de la mise en œuvre du SCOT

- 2.1 Consommation de foncier
- 2.2 Les effets sur la santé
- 1.6 L'énergie

### Chapitre 5 : Mesures envisagées pour assurer le suivi du SCOT

#### Partie 1 : Suivi de l'évolution de l'état initial de l'environnement

#### Partie 2 : Suivi de la mise en œuvre du SCOT notamment au regard de l'environnement

### Chapitre 6 : Méthode d'évaluation environnementale

#### Partie 1 : Cadre méthodologique général

#### Partie 2 : Comment s'est déroulée l'évaluation environnementale du SCOT du bassin de vie d'Avignon ?

- 2.1 Le déroulement de l'état initial de l'environnement
- 2.2 Comment ont été prises en compte les problématiques et sensibilités environnementales dans la stratégie d'aménagement et de développement durable ?
- 2.3 L'évaluation des incidences et proposition de mesures pour supprimer, réduire ou compenser les dommages de la mise en œuvre du SCOT sur l'environnement.
- 2.4 Méthode de suivi de la mise en œuvre du SCOT
- 2.5 Synthèse des différentes étapes d'élaboration de l'évaluation environnementale.

### Chapitre 7 : Résumé non technique de l'évaluation environnementale

#### Partie 1 : Les principales conclusions de l'état initial de l'environnement

#### Partie 2 : La prise en compte des enjeux environnementaux pour le choix des orientations politiques retenues dans le cadre du SCOT

- 2.1 La plus-value environnementale du SCOT
- 2.2 Les incidences négatives qui persistent nécessitant des mesures compensatoires
- 2.3 Le suivi du SCOT



## CONSIGNES POUR LE TRAVAIL DE GROUPE

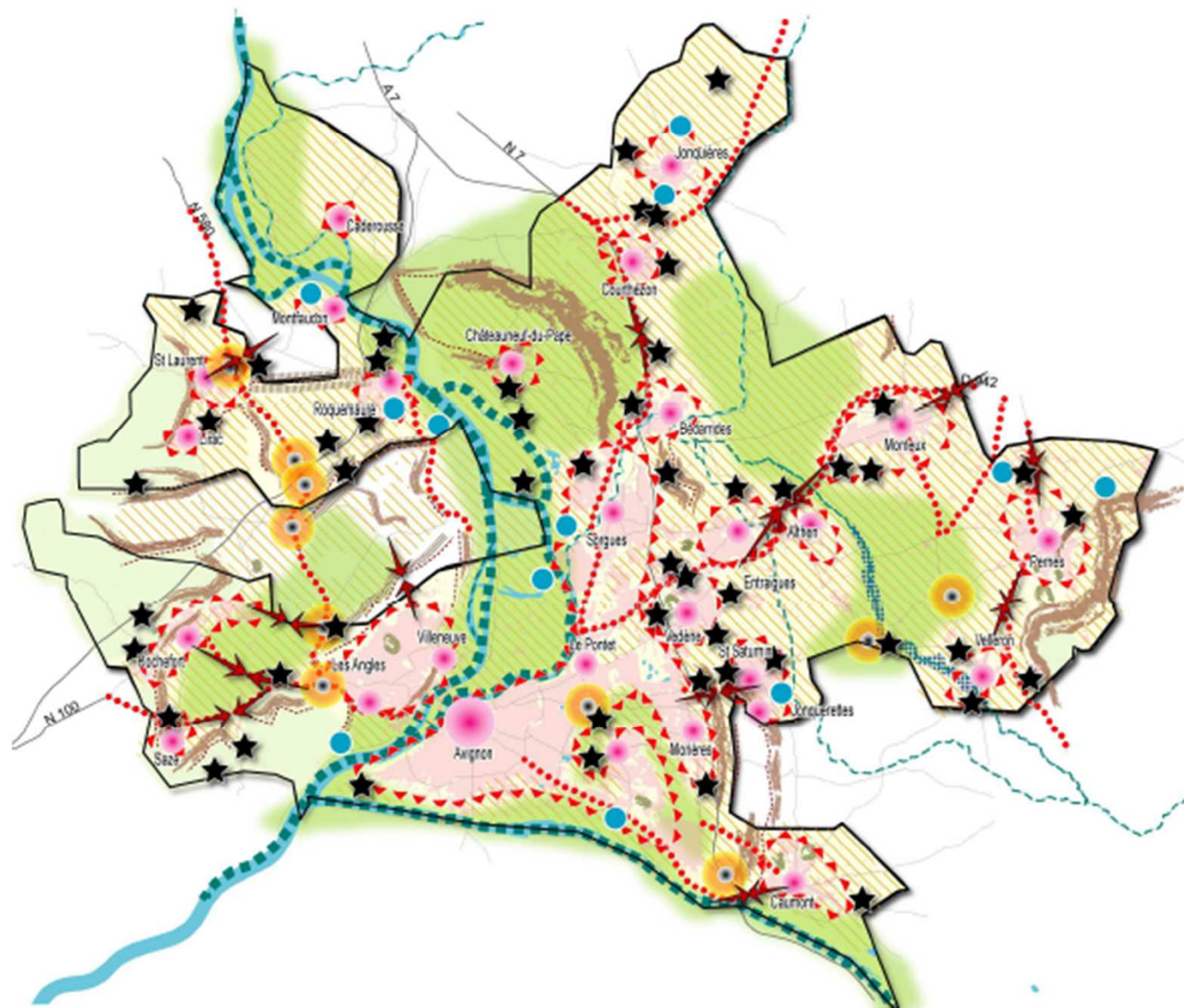
- Un rapporteur par groupe
- Prendre connaissance des documents du SCOT (extraits)
- Se faire une première idée , donner une première impression
- S'approprier l'outil d'évaluation (lecture commune)
- Donner votre avis sur le fond du contenu du dossier :
  - Quelle appréciation portez vous sur le diagnostic du SCOT ?
  - Quels enjeux du territoire sont identifiés dans le SCOT d'après l'extrait de l'état des lieux ?
  - A l'aide de la grille d'analyse, quels sont, pour votre thème, les principaux enjeux pour le territoire du SCOT?
- Quelle appréciation apportez vous sur la grille, sa conception, son utilité



# Synthèse des enjeux

Exemple du SCOT du bassin de vie  
d'Avignon

### 3.2 Enjeux de maîtrise des risques et pressions qui pèsent sur le paysage, l'environnement et l'agriculture



**La charpente paysagère à préserver**

- Coteaux à préserver
- Lignes de crête à protéger
- Petites collines à préserver
- Ensembles paysagers de grandes qualités

**Les espaces agricoles à protéger**

- Terres agricoles à forts et très forts potentiels

**Les espaces naturels et la biodiversité à protéger**

- Cours d'eau et milieux liés à l'eau à préserver
- Garigues et boisements liés aux reliefs

**La ressource en eau à protéger**

- Ressource en eau superficielle à protéger
- AEP et son périmètre de protection à préserver

**Les pressions de l'urbanisation à maîtriser**

- Risque d'urbanisation linéaire continue le long des routes
- Risque d'urbanisation spontanée autour des ronds-points ou échangeurs autoroutiers
- tendance au rapprochement des vites à stopper
- Veiller à la qualité de l'ensemble des paysages urbains
- Maîtriser l'étalement urbain qui grignote les terres agricoles
- Mitige le long des berges des Sorgues à aménager
- Superposition d'un projet de développement de l'urbanisation (habitat ou économique) ou d'un projet d'implantation de ferme éolienne ou photovoltaïque avec des enjeux paysagers, agricoles ou environnementaux : nécessité de débattre



## Synthèse du diagnostic et enjeux identifiés par le SCOT (p.170)

### Les milieux naturels et la biodiversité :

- présence de grands **espaces naturels reconnus** mais **peu présents**. Couplés aux terres agricoles, ils offrent des **habitats écologiques diversifiés** abritant une **faune et une flore reconnues et protégées**.
- une nature quotidienne diversifiée mais des **continuités écologiques coupées**
- diversité des cultures agricole. Une agriculture qui joue un rôle fondamentale dans la **structuration des paysages**, la **biodiversité**, la gestion des risques. Mais ces espaces connaissent une **déprise importante** liée à la fois à une crise économique qui perdure et à la **pression et la spéculation foncière**.



# Synthèse du diagnostic et enjeux identifiés par le **SCOT** (p.170 et 212)

## Les équilibres de l'occupation du sol :

- **Importance des terres agricoles** par rapport aux espaces naturels.
- Espaces naturels relativement **bien préservés**.
- **Ressource agricole menacée par le développement de l'urbanisation** de ces dernières années : périurbanisation, consommation excessive de foncier, faible densité, artificialisation, mitage...
- Une dynamique démographique intéressante mais déséquilibrée qui aggrave les **phénomènes de périurbanisation et d'étalement urbain**.



- Comment construire une attractivité résidentielle réaliste, adaptée et diversifiée ? (diversifier taille et type de logement)
- Assurer un équilibre entre les différentes vocations de l'espace: Etablir un « contrat foncier » durable



## Synthèse du diagnostic et enjeux identifiés par le SCOT (p.200)

**Des risques technologiques et naturels** très contraignants pour le développement du territoire et qui ont été aggravés par un mode d'urbanisme qui n'a pas intégré cette dimension.

- importance des superficies impactées par le risque



- Comment mettre en œuvre une solidarité des territoires face aux risques ?
- Comment développer un urbanisme innovant et intégré pour vivre avec le risque ?